



# NMR



## Journal

04 janvier 2024

Editeur : ON5FM  
[on5fm@edpnet.be](mailto:on5fm@edpnet.be)  
ou  
[on5fm@scarlet.be](mailto:on5fm@scarlet.be)

*Tout d'abord, permettez-moi de vous présenter tous nos voeux pour 2024. Que cette année vous apporte la sérénité, le bonheur et beaucoup de joies. Ajoutons-y la santé et la réussite dans toutes vos entreprises !  
Et que la radio continue à vous passionner plus que jamais !*

**ON5FM CM NMR**

-----

## La TV en danger avec le réchauffement de la planète !

L'URL des sites Internet se termine par deux lettres correspondant au pays où le serveur est situé. Exemple : on6nr.be et uba.be. En Hollande, c'est NL, en France : FR, au Luxembourg : LU, etc.

La liste complète est ici :

<https://www.cosmovisions.com/TableCodesInternet.htm>

### **Mais en quoi cela concerne-t-il la télévision ?**

Et bien cela implique les îles Tuvalu. <https://fr.m.wikipedia.org/wiki/Tuvalu>.

Pourquoi ? Parce que le suffixe de domaine de ces îles est... *.TV* ! Mais pour que cette extension puisse être utilisée, il faut que le serveur soit localisé sur ces îles. Et c'est ainsi que des batteries d'ordinateurs y ont été installées pour loger tous les sites Internet qui veulent se terminer par ".tv". C'est, par exemple, le cas de l'URL de France Télévision qui est <https://www.france.tv>. Vous voyez l'utilité de la chose ? Et l'hébergement de ces serveurs rapporte beaucoup à ce pays ; c'est même une de ses principales ressources !

Mais en quoi ce site est-il en danger ? Et bien, ces îles sont des atolls et ils se situent très peu au dessus du niveau de la mer. Avec le réchauffement de la planète, le niveau des eaux monte et, déjà maintenant, certaines de ces îles

sont submergées à marée haute. Un mètre en plus et elles n'existent plus !  
Donc, plus de ".TV" aussi...



*Inondations à [Funafuti](#) à cause des pluies et des marées en avril 2017.*

*Photo Wikipedia*

Il existe un plan pour rehausser le niveau du sol mais ce sera une entreprise pharaonique. Et que dire lorsque passent des tempêtes ou, pire, des ouragans ? On annonce une augmentation constante de leur nombre et de leur intensité. Il faut bien reconnaître que les faits démontrent clairement que ce n'est pas faux.

Et si les glaces du Groenland sont complètement fondues, le niveau des océans aura monté de 7m, selon les experts. Donc, quoi qu'il en soit, cet atoll n'existera plus. Mais Ostende, Gand, Bruges, Anvers, Malines, etc. seront sous eau et parfois seul le toit des maisons émergera encore. Scénario catastrophe et on serait amené à penser qu'on pourra protéger les villes par de hautes digues. Mais si les tempêtes continuent de croître comme on l'annonce, qu'en sera-t-il ?...

Les Pays-Bas (le nom en est bien significatif) sont en première loge. Lorsque leurs polders auront disparu, il sera trop tard pour s'inquiéter...

ON5FM

---

## ***Dans la section***

### ***Licence IBPT***

Xavier ON4XA est intervenu auprès de l'IBPT pour avoir autre chose que cette vignette sur une simple feuille de papier à découper et à plastifier comme à l'école. Il a reçu cette réponse :

*"J'ai bien reçu le certificat opérateur, mais sur une feuille de papier !  
Pour le prix qu'on paie, je pense que le certificat au format carte bancaire PVC, comme la précédente, devrait rester la norme.  
Je suis déçu.*

*Bien à vous*

*Xavier Amand ON4XA"*

Patrick ON3BAT est aussi intervenu au même moment et pour la même raison:

*"J'ai poussé une gueulante à l'IBPT. Ils vont bien envoyer les cartes en format plastique, carte de crédit...  
30 boules, faut pas déc... !"*

Merci à eux pour leur intervention.

## **Élections UBA 2024**

Cette année, il faudra voter pour toutes les fonctions UBA : administrateurs, DM et CM.

Chez nous, les élections auront lieu le samedi 06 avril 2024 à 15.00 au local de la section 2, rue de la Cloche à 5020 Vedrin.

Problème : nous serons à l'heure d'été et il avait été convenu que nous reverrions l'heure de début de la réunion mensuelle, en l'occurrence de savoir si nous restions à 15.00 ou si nous retournions à l'ancienne heure, soit 19.00.

Mais les statuts imposent de définir la date, l'heure et le lieu où se tiendront les élections. J'ai donné 15.00 comme heure de début de la réunion. Si nous décidons de changer, il faudra bien que ce ne soit effectif qu'en mai.

Ceci dit, il faut des candidats administrateurs. Alors, à vous de vous mouiller et de consacrer un peu de votre temps pour notre association !

ON5FM

---

## **QRP DXCC Pour les "newcomers"**

L'ARRL dispose d'un programme « QRP DXCC spécial » pour les utilisateurs de QRP, qui ne nécessite pas de soumission de QSL ou de LOTA à moins qu'ils ne le demandent.

Les contacts passés comptent également, vous n'avez donc pas besoin de repartir de zéro.

Il s'agit d'un « Programme DXCC spécial », donc ces contacts ne sont pas automatiquement appliqués au « Programme DXCC » régulier. Vous devez postuler séparément au programme DXCC régulier et vous devez soumettre vos QSL pour vérification.

Consultez les règles « QRP DXCC » sur :

<http://www.arrl.org/qrp-dxcc>

Vous pouvez également obtenir le « Mobile DXCC Award ».

Consultez les règles DXCC mobiles sur :

<http://www.arrl.org/mobile-dxcc>

Le 10 mètre est maintenant ouvert et le DX y facile.

Paul W0RW

### **Comment s'inscrire**

Pour postuler au QRP DXCC, envoyez simplement une liste de vos contacts comprenant les indicatifs, les pays/entités et les dates de contact. N'envoyez pas de QSL. La liste doit également comporter une déclaration signée de votre part attestant que tous les contacts ont été établis avec une **puissance de sortie HF de 5 W** (telle que mesurée à l'entrée du système d'antenne) ou moins.

Avec votre liste de contacts, incluez \$20 pour les envois de certificats aux États-Unis ou \$25 pour les envois de certificats internationaux. Veuillez inclure vos frais sous forme de chèque ou de mandat en dollars américains. Vous pouvez également effectuer un paiement par carte bancaire via le formulaire de candidature.

Assurez-vous d'indiquer votre adresse postale et votre nom tels que vous souhaitez qu'ils apparaissent sur le certificat.

Envoyez le tout à : QRP DXCC, ARRL

225 Main St

Newington, CT 06111

USA

## **Règlement**

- 1) Le certificat QRP DXCC Award est décerné pour le contact avec 100 entités DXCC différentes sur la liste DXCC tout en utilisant une puissance d'émission de **5 watts** ou moins.
- 2) Les candidatures seront acceptées à partir du 2 janvier 2002. Des contacts peuvent avoir été établis à tout moment depuis le 15 novembre 1945.
- 3) Ce prix n'est pas endossable. Les certificats seront datés et non numérotés.
- 4) Le demandeur doit certifier l'authenticité des informations du journal pour les contacts avec 100 entités en utilisant 5 watts ou moins. Aucune carte QSL n'est requise pour ce prix.
- 5) Ce prix est distinct du programme de récompense DXCC traditionnel. Les crédits ne sont pas attribués à d'autres récompenses DXCC.
- 6) Ce prix est accessible à tous les radioamateur partout dans le monde.
- 7) Les règles standard du DXCC s'appliquent à cet award.
- 8) La demande de diplôme et une liste alphanumérique de 100 contacts sont requis afin de faciliter le traitement.
- 9) Les frais pour cette award sont de \$16 pour les expéditions aux États-Unis et de \$18 pour les expéditions internationales. Cela comprend tous les frais de port et de manutention.
- 10) Les demandes par télécopie et par Internet doivent être accompagnées d'un numéro de carte de crédit pour le paiement.

Plus d'infos sur le site de l'ARRL :

<http://www.arrl.org/grp-dxcc>

Cet award est ouvert à tous, membre ou non de l'ARRL.

ON6AA et ON7CC ont déjà le diplôme mais ce sont les deux seuls belges !

## **Remarques**

Cet award s'adresse parfaitement aux ON3, quel que soit leur TX mais pour autant qu'il soit possible de réduire sa puissance à 5W (quitte à utiliser un atténuateur extérieur).

Les TX CB vendus comme étant des émetteurs 10m radioamateur sont un bon moyen de concourir pour ce diplôme.

Tous les modes sont admis.

---

# En vrac

## **Réorganisation des licences et des privilèges pour les OM anglais**

La réglementation anglaise pour les radioamateurs s'assouplit :



*Moderniser nos politiques et règles pour permettre aux radioamateurs une plus grande liberté de fonctionnement tout en maintenant un contrôle réglementaire approprié sur l'utilisation du spectre ;*

*Rendre nos règles aussi claires et rationalisées que possible, en les alignant sur d'autres domaines de spectre que nous autorisons, le cas échéant, pour améliorer la cohérence et la réactivité.*

<https://www.ofcom.org.uk/consultations-and-statements/category-2/updating-amateur-radio-licensing-framework>

Voici un résumé de ce qui va changer :

### **Indicatifs d'appel et suffixes**

*L'utilisation de localisateurs secondaires régionaux (RSL) deviendra facultative, supprimant ainsi les exigences obligatoires relatives aux RSL de la licence. Si vous souhaitez continuer à en utiliser un, vous pouvez le faire et ils restent un format d'indicatif d'appel valide. Pour les titulaires de licence utilisant un « 2 » format indicatif d'appel, il restera obligatoire d'insérer un RSL.*

*Si vous êtes titulaire d'une licence Foundation ou Full, vous pourrez utiliser le RSL « E » dans votre indicatif d'appel si vous opérez en Angleterre, si vous le souhaitez.*

*Vous ne serez plus obligé de demander un NoV pour votre licence si vous souhaitez utiliser un RSL « spécial », lorsqu'il est désigné par l'Ofcom.*

*Nous modifierons la licence afin que les titulaires puissent utiliser n'importe quel suffixe, tant que la station reste identifiable. Il est important de noter que les suffixes relèvent du Règlement sur la télégraphie sans fil (contenu des transmissions).*

*Les nouveaux candidats ne pourront détenir qu'une seule licence personnelle (à l'exclusion de toute licence Club).*

### **Niveaux de puissance et utilisation aéroportée**

*Les titulaires de licence Fondation pourront transmettre à 25 watts PEP et les titulaires de licence intermédiaire à 100 watts PEP, dans les bandes où la licence complète permet actuellement un fonctionnement à 400 watts PEP. Les*

*titulaires de licences complètes pourront transmettre à 1 000 watts PEP dans les bandes où la radio amateur dispose d'une attribution principale.*

*Tous les titulaires de licence pourront transmettre en vol dans les bandes radioamateurs primaires. Il existe une limite de puissance maximale de 500 mW EIRP.*

## **Permettre plus de flexibilité au sein de la licence**

*De nombreux avis de modification (NoV) seront intégrés aux termes et conditions de la licence, de sorte qu'un NoV ne sera pas nécessaire pour certaines activités qui nécessitent actuellement un NoV. Cela inclut le déploiement de certaines balises, répéteurs et passerelles, comme détaillé ci-dessous.*

*En tant que titulaire de licence, vous pourrez autoriser des personnes non autorisées à utiliser votre équipement radio sous votre surveillance directe. Vous resterez responsable de vous assurer qu'ils respectent les conditions de votre licence.*

*Les règles relatives au fonctionnement à distance et sans surveillance seront mises à jour. De plus, les titulaires de licences Fondation et Intermédiaire pourront utiliser Internet à distance pour des opérations de contrôle.*

*Pour la plupart des répéteurs, balises et passerelles, vous n'aurez plus besoin d'un NoV.1. Les titulaires de licence devront effectuer une évaluation des interférences pour prouver qu'ils ont minimisé le risque d'interférence avec les autres utilisateurs. Pour les puissances supérieures à 5W, un indicatif d'appel doit être obtenu auprès du RSGB.*

*Un nouveau mode de fonctionnement de Data Station sera introduit. Il s'agit de permettre l'autorisation d'une grande variété d'autres systèmes de transmission de données, principalement des opérations de machine à machine. Cette disposition permettra les types d'exploitation suivants dans le cadre de la licence : APRS, UIView/Packet, liaisons de données/tronc et réseaux maillés RF.*

*En tant que titulaire d'une licence Fondation, vous pourrez construire votre propre équipement et accéder à la bande 2,4 GHz et 5 GHz. Il y a une puissance de transmission maximale de 2 watts pour ces appareils.*

*Nous alignerons divers termes et conditions sur d'autres licences délivrées par l'Ofcom, en simplifiant de nombreuses conditions, en supprimant la complexité inutile et en les rendant plus claires. Nous supprimerons également de la licence plusieurs dispositions qui ne sont pas requises à des fins de gestion du spectre.*

*Pour le reste, ce sont plutôt des notes d'applications réglementaires des nouvelles mesures.*

*Il y a de quoi faire rêver nos ON2 et surtout ON3 ! Et peut-être donner des idées à notre autorité responsable ?*

-----

## ***L'éruption la plus puissante du cycle solaire actuel***

La tache solaire 3514 est entrée en éruption le 14 décembre (17.02 TU), produisant une forte éruption solaire de classe X2,8. Il s'agit de l'éruption la plus forte du cycle solaire 25 (jusqu'à présent) et de l'éruption la plus puissante que le soleil ait produite depuis les grandes tempêtes de septembre 2017. L'observatoire de la dynamique solaire de la NASA a enregistré le flash ultraviolet extrême :

Le rayonnement de l'éruption a provoqué une profonde interruption radio en ondes courtes sur les Amériques. Les radioamateurs ont peut-être remarqué une perte de signal sur toutes les fréquences inférieures à 30 MHz pendant plus de 30 minutes après l'éruption.

Cette explosion a probablement déclenché une éjection de masse coronale rapide (CME). Peu de temps après l'explosion, l'US Air Force a signalé un sursaut radio solaire de type II, qui provient généralement du bord d'attaque d'un CME. Sur la base du taux de dérive du sursaut radio, la vitesse du CME pourrait dépasser 2 100 km/s.

Confirmation : les images récemment arrivées de l'Observatoire solaire et héliosphérique (SOHO) montrent un halo déséquilibré CME.

Bien que ce CME ne soit pas directement destiné à la Terre, il semble avoir une composante dirigée vers notre planète. Un coup dur est probable le 17 décembre.

Communiqué par SWLing :

<https://swling.com/blog/2023/12/x2-8-class-solar-flare-strongest-of-this-solar-cycle/>

---

## ***Sites à citer***

### ***Des schémas de TX CB***

On nous donne souvent des TX CB à dépanner ou à restaurer. Souvent, ils ont été bidouillés (= "bricolés" mais en pire) et des composants ont été enlevés ou remplacés par un d'une autre valeur. Sans schéma, c'est quasiment infaisable. Voici un site où on en trouve pas mal et ils sont souvent... lisibles :

<https://www.blunham.com/Misc/CB/index.html>

---

### ***Une beam 80m 3 éléments installée sur une tour de 30m***

Difficile à imaginer mais pourtant ça existe.

<https://youtu.be/gOOyAVURvDs?si=sfjfTSXOsFWc4s1>

Ça doit être dingue en QRP !

HI

Communiqué par Olivier ON4ZO



## Le monde radio sous 22 KHz

# RADIO WAVES below 22 kHz

Nature Radio Signals and strange emissions at very low frequency

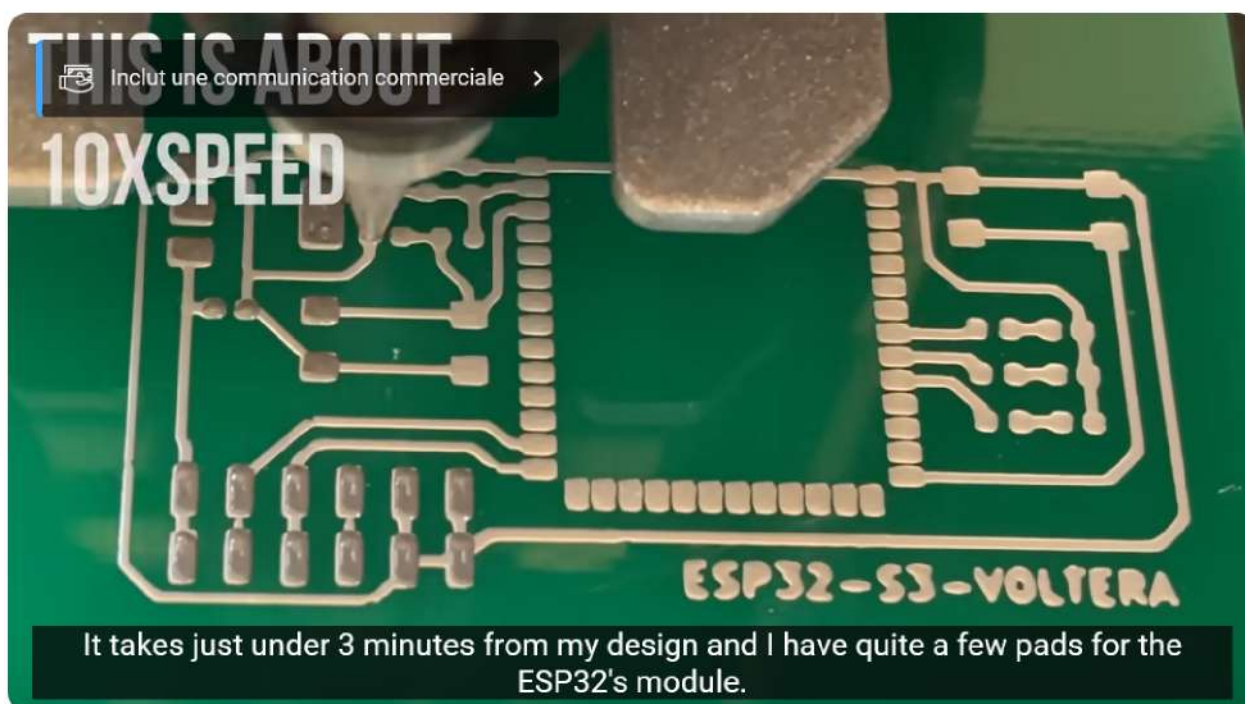
Voici un site qui est spécialisé dans le spectre de quelques KHz à 22 KHz. Et oui, il y a de la vie là-bas ! Et même beaucoup de choses à écouter. Vous ne trouverez pas de phonie mais principalement de la télégraphie, de la RTTY et des balises. La grande majorité étant à usage militaire vers les sous-marins en patrouille dans les profondeurs. La raison de ces fréquences est que ces ondes peuvent pénétrer très loin sous la surface. Un sous-marin ne doit donc pas se dévoiler en émergeant pour recevoir ses instructions.

C'est ici : <http://www.vlf.it/>

## Une nouvelle méthode de gravure des circuits imprimés

C'est ici et ça nous a été communiqué par Patrick ON3BAT :

<https://youtu.be/r7SaSMABAvg?si=e8YPx2VBXxA5XMUC>



Cela me semble très prometteur mais je pense qu'il y a encore du travail pour avoir une bonne précision et, surtout, une solidité suffisante. A moins qu'ils n'aient trouvé un substitut à l'obsolescence programmée ? ;-}

Je me pose la question : comment ce circuit va-t-il vieillir ? Tous les plastiques -ou presque, rejettent des solvants (c'est à cause de cela qu'ils ont une odeur) alors comment va évoluer l'adhérence de l'encre ?



Je constate que la régularité des traits est bien moindre que celle qu'on a par transfert de toner mais je pense que ça va certainement s'améliorer.

Juste deux remarques : cette machine est incapable de dessiner des angles droits et de laisser des trous de perçage dans les pads...

Et puis, le QSJ à l'achat et à l'usage ?

---

### ***La station polonaise en grandes ondes superpose un signal horaire à son émission***

Nous l'avons fait! Polskie Radio S. A., en collaboration avec l'Office central des mesures de Varsovie, a commencé avec succès la diffusion du signal horaire officiel DIGITAL en Pologne sur ondes longues à 225 kHz depuis RCN Solec Kujawski. Il s'agit d'un autre signal technique (après les signaux de contrôle des systèmes énergétiques et automatisation industrielle pour divers récepteurs) diffusés sur cette fréquence.

Le signal horaire (projet e-CzasPL Radio), généré selon une norme atomique, a une structure de trame similaire à celle du DCF77, mais surpasse le DCF en termes de force du signal, de portée, de codage (modulation de phase) et d'une fréquence de signal beaucoup plus élevée. transmission de trames de signaux successives (et donc une immunité globale bien plus élevée aux interférences). Au premier trimestre de l'année prochaine, la précision du signal sur l'onde de sol devrait atteindre l'ordre de la microseconde (pour rappel - la précision de la seule fréquence 225 kHz est de l'ordre du pHz/Hz).

Une telle norme de temps est utilisée avec succès par les consommateurs industriels (par exemple les consommateurs d'énergie - tarification), les consommateurs d'infrastructures (par exemple les tickets, les horloges maîtresses) ainsi que par les services gouvernementaux et les organismes de recherche. Le Bureau des poids et mesures propose également des conceptions de circuits électroniques à auto-assemblage conçus pour recevoir le signal horaire numérique à ondes longues.

Source : <https://www.facebook.com/radiostacjababice>

---

### ***Kalundborg en grandes ondes SK***

L'émetteur en ondes longues de Radio Danemark à Kalundborg passera QRT ce 31 décembre après 97 ans de service.

Tous les anciens récepteurs radio affichaient le nom de cette ville sur leur cadran depuis les années '20.

Une station de plus qui s'en va...

Info communiquée par Johan SM6LKM

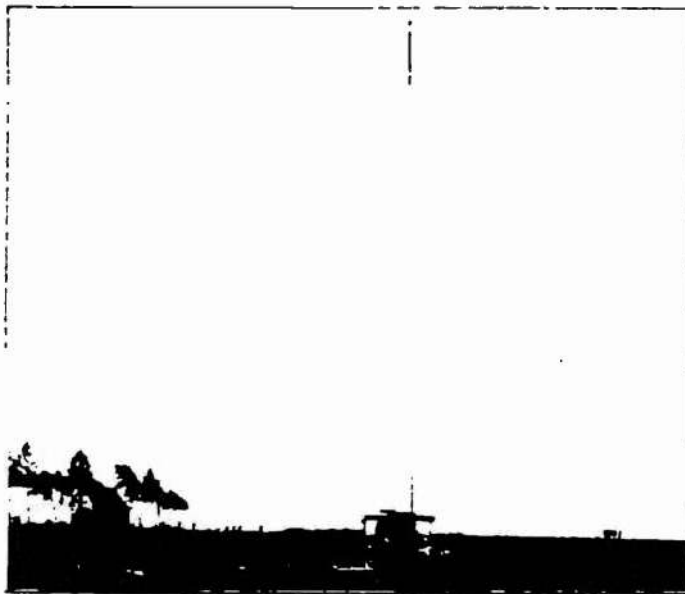
*Photo Wikipedia : les pylônes de l'émetteur*



**Demonstrations of Portable Wireless Sets  
in Belgium**

**A**N important series of demonstrations with portable wireless telegraph sets was conducted in Belgium during the last week in February. These demonstrations were

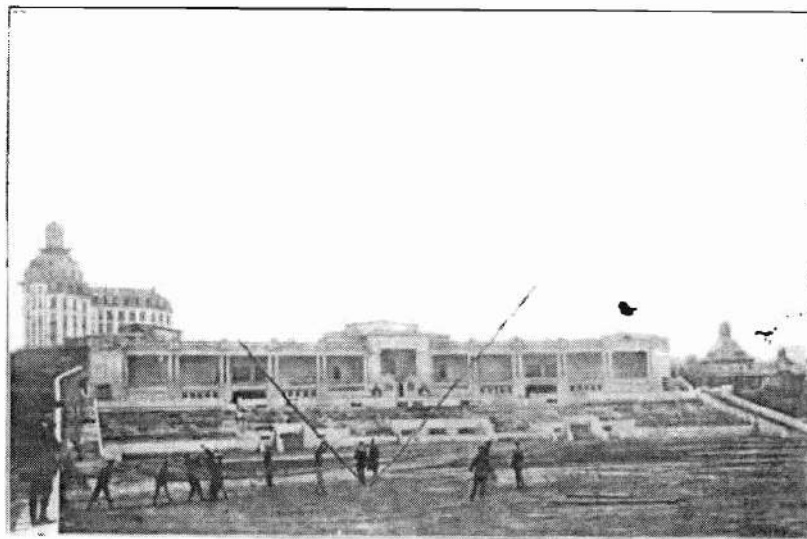
had been selected by the military authorities. A car station was despatched to Brussels, and a demonstration was given to the Cadets at the military school. On February 23rd a car station was erected on a very difficult piece of land, consisting of a stonemason's yard as a site for one mast, and a ploughed field for the other, with a garden and fence between. By using wooden posts in place of pegs for the field, the station was satisfactorily erected, and communication established with Antwerp, a distance of about 45 kilometres. The signals were very strong, and the musical note gave great satisfaction. The fact that it was possible to read messages from Brussels in spite of interference from the station fixed on the barracks 500 yards away, was an advantage which impressed those who witnessed the demonstration, as it would have been impossible to read the message had not the note been distinctly musical. The station was mounted and dismounted by six Belgian soldiers in charge of Lieutenant Poliet. On Saturday, February 24th, the



*Station Working at St. Hubert*

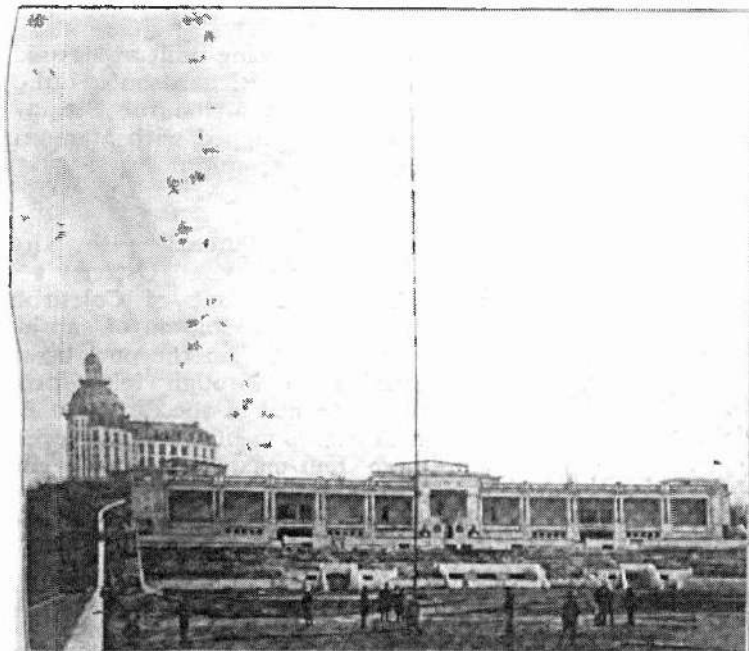
carried out under the supervision of Major J. E. Cochrane, D.S.O., of the Marconi Co. and M. Paul de Bremaecker, of La Compagnie de Télégraphie sans Fil, and Lieut. Poliet, of the Telegraph Engineers Corps, in the presence, at Brussels, of General Jungbluth, Chief of the General Staff of the Belgian Army; General Dufour, and Generals Van Sprang and Georges. There were also present Majors Baltia and Cabra, and Commanders Smet and Seligman. The trials were conducted with 1½ kw. cart and car stations. On arrival at Antwerp on February 21st, a cart station was erected on a site adjoining the barracks, which

station was erected on a site at Namur; good signals passed to and from Antwerp, whilst



*Getting up the Mast at Citadel, Namur*

the military operators were able to interchange messages with ease. At noon the Namur station called the Broomfield station in England. On February 26th communication was established between Antwerp and St. Hubert, a distance of 150 kilometers. The signals were good and clear. Belgian operators again carried out a successful interchange of messages. The apparatus consisted of the usual 1½ kw. field station set, the gene-



*Mast erected at Namur*

rating plant comprising engine, alternator, and disc discharger mounted on a common bed-plate. The simplicity of the type of mast used in the demonstrations was much appreciated. The type of mast employed was a wooden sectional one, the total height being 70 ft., divided into six equal and interchangeable sections. Two such masts were employed for each station to support an aerial consisting of two wires. The adoption of this type of mast is the result of numerous experiments, and the determination to employ for military purposes only the most robust type possible.

La société Marconi a fait des essais radio dans un but militaire dans plusieurs villes de Belgique un peu avant la guerre '14 (en 1912).

Une station portable avait implantée au stade de la citadelle à Namur et les essais avaient été concluants sur une bonne partie du territoire.

Mais il faut dire que ce que nous faisons aisément en QRP, actuellement, avait nécessité une puissance supérieure à... 1 KW !

Document communiqué par Jean-Luc ON4LS



## **Un nouveau logo pour a section de Gembloux**

Jacques ON500 a dessiné un nouveau logo pour la section GBX. Un des endroits les plus réputés de l'entité est l'hôtel des Trois Clés où la section a ses réunions. Mais ce symbole remonte en fait au lointain moyen âge, au XII siècle plus précisément.

Si vous voulez avoir plus de détails, voyez ici : <http://www.crahg.be/les-trois-cles-de-gembloux.html>

# *Communications*

## **Hambeurs NLB 16 juin 2024**

La section NLB organise sa brocante le dimanche 16 juin 2024

Adresse : DON BOSCO TECHNISCH INSTITUUT  
DON BOSCO STRAAT 6  
à 3530 HOUTHALEN-HELCHTEREN

GPS : 51° 03' 14.50" N et 5° 22' 50.00" E

De 8 à 10 h pour les exposants, de 10 à 14 h pour les visiteurs. Entrée 3€, moins de 12 ans : gratuit.

Route : Bruxelles, autoroute Leuven – Aken, klaverblad Lummen, direction Genk, sortie 29 Houthalen-Helchteren, N74 direction Eindhoven-Helchteren, itinéraire fléché "NLB".

Radioguidage via ON0LB : ON4ANL 145.775

Réservations : 6,00€ / Table (1m82 – 62cm)

ON5WJ Jos : Tf 011 34 73 47  
ou via internet: François : [ON5SWA.OO2T@gmail.com](mailto:ON5SWA.OO2T@gmail.com)

Le Radioclub NLB



---

### ***La QSL de la section***

Pour rappel, la section possède un stock de QSL. Celles-ci sont disponibles pour tous ceux qui font une activité au nom de la section.

Contactez notre QSL manager  
Sylvia ON6SYL

# 11 FEBRUARI 2024



**HAMBEURS-HAMTREFFEN  
NOK  
FOIRE RADIOAMATEUR**  
Website : [www.on4nok.be](http://www.on4nok.be)  
2300 TURNHOUT  
KAPELWEG 52  
GPS N51 17.365 E4 56.886



Gemakkelijke reisweg en ruime parking.  
Autostrade E34, afrit 24, richting Kasterlee de eerste straat rechts tot aan het ronde punt, links is de Kapelweg.

Een hambeurs, meer dan 140m tafel met zowel surplus als nieuw materiaal.  
Een verzorgd buffet met koffie en broodjes of een frisse pint en verse soep.

Voor de standhouders wordt een ontbijt voorzien.

Van 9.00 tot 12.00 U. voor bezoekers, inkom 5€,

Kantine open tot 15.00 U.

Inpraatfrequentie: ON4NOK 145.225 MHz

Reserveren kan via [on4nok@uba.be](mailto:on4nok@uba.be) (4€/m tafel)

Exposanten/standhouders/verkopers worden vriendelijk verzocht zo snel mogelijk op voorhand de gewenste meters tafels te bestellen door een email te sturen naar [on4nok@uba.be](mailto:on4nok@uba.be) (eerst is eerst)

Na contactname wordt u verzocht ASAP uw bedrag over te schrijven op rek.nr. BE88 6528 2360 3541 op naam van UBA Gewest NOK (met vermelding van naam/call).

Na de betaling krijgt u een bevestiging en is de deelname verzekerd.

Reserveren vóór 1 feb. 2024

Un itinéraire facile à suivre et grand parking à votre disposition  
Depuis l'autoroute E34, sortie 24 (Turnhout-Centrum), suivez direction Kasterlee et prenez la première rue à droite jusqu'au rond-point, à gauche se situe la Kapelweg.  
Une foire ayant atteint plus de 140m de tables, avec du matériel neuf ou d'occasion.

On a prévu un petit-déjeuner pour les exposants.

La foire est de 9.00 à 12.00 H. Entrée 5€

Buvette et restauration sur place jusqu'à 15.00 U.

Fréquence d'appel : ON4NOK 145.225 MHz.

Réservations d'emplacement par [on4nok@uba.be](mailto:on4nok@uba.be) (4€/m table)

La procédure à suivre pour les exposants: Envoyez-nous un email [on4nok@uba.be](mailto:on4nok@uba.be) avec le nombre de mètres souhaité.

Après vous recevrez un email avec les détails de paiement.

BE88 6528 2360 3541 au nom de UBA Region NOK .

Si le paiement a été effectué sur notre compte (en mentionnant nom/call), vous recevrez un email avec la confirmation de votre participation.

Réservations avant le 1er février 2024



*Association des Radios Amateur de St Ghislain*



*ON6RM Radio Club du Borinage*

# BOURSE MATERIEL RADIO

**Samedi 2 mars 2024**

de 9 à 16 heures

**Salle omnisport de Sirault**

rue des Déportés 76

à 7332 SIRAULT (Saint-Ghislain)



**Matériel Radio-Amateurs  
et Amateurs de Radios  
Informatique  
Accessoires**

## **Accès :**

**GPS :** 76 rue des Déportés, Saint-Ghislain

**Par l'autoroute :** sortie 25 Saint-Ghislain, direction Terte-Chièvres ; prendre la N525 rue de Chièvres. A Sirault (pompe à essence Esso), prendre à gauche la N526, puis prendre à droite. Entrer dans Sirault → rue des Déportés jusqu'à la Place (Église) - Parking gratuit.

Renseignements et **réservations obligatoires** pour les exposants via l'adresse de contact.

Paiement à la réservation sur le compte BE94 9734 5635 3914 avec en communication « Bourse RA - Nom Prénom (ou Indicatif) - <Nombre de tables> »

Contacts : [bourse.on6rm@gmail.com](mailto:bourse.on6rm@gmail.com) ou Alain ON6MG au 0491/91.85.41



Nous accueillerons les exposants dès 07h00  
et les visiteurs à partir de 09h00

**Entrée gratuite**

4,00 € / emplacement (= une table de 2 m X 0,80 m)



## ***A propos des radios Internet***

Petite info par rapport à un article de ton journal, pour ma part j'utilise "Radio Garden".

RG n'est pas une radio mais une multitude, chaque station captée est représentée par un point vert (qui peut en contenir d'autres).

Ta radio locale y est reprise : <http://radio.garden/listen/radio-calella-televisio-107-9-fm/acP7BhVb>

Toutes n'y sont pas mais pas besoin de recherche sur Internet pour trouver un lien webradio, il suffit de te déplacer sur le globe et cliquer sur le point vert de ton choix.

Bonne écoute

ON4YOU Gérald

---

## **Petites annonces**

Albert on5ac vend son matériel sur 2ememain.be. Il y a beaucoup de matériel et il en sort toutes les semaines.

Voyez donc sur ce site de vente bien connu où il est repris sous le nom de « Albert » tout simplement. Ou, directement ici :

<https://www.2ememain.be/u/albert/32634786/>

Pour info, ON5AC a plus de 80 ans. Il habite Liège et a été CM de la section de sa ville pendant de très nombreuses années.