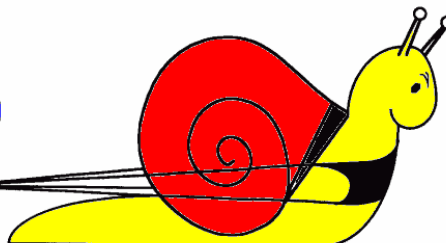




NMR



Journal

Editeur : ON5FM
on5fm@dommel.be
ou
on5fm@scarlet.be

18 juillet 2017

Dans la section

La prochaine réunion

La prochaine réunion « Fer à souder » aura lieu ce samedi 22/07/2017 aux heures habituelles, soit 17h – 19h. Accès à la salle à partir de ~16h30.

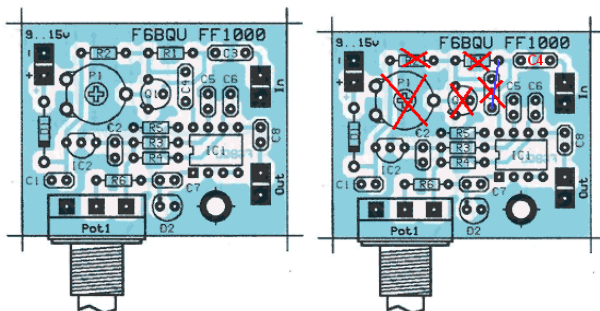
Ordre du jour :

- Distribution du kit de la réalisation de section (le filtre à capacités commutées de F6BQU).
- Distribution de surplus électroniques
- Présentation : un mât en fibre de verre de 7,5m pas cher et très peu encombrant pour les vacances en avion
- Divers selon humeur du jour

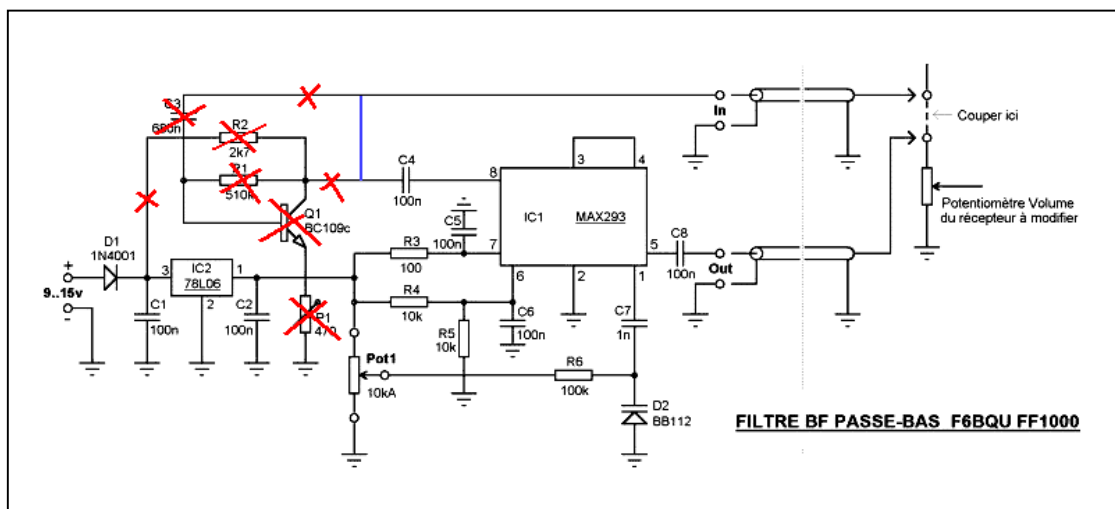
Composants de récupération

J'ai un gros stock (2 seaux de 5l) de composants dessoudés (résistances, condensateurs, semi-conducteurs etc.). Je propose de vider les seaux sur la table et de trier afin de constituer une réserve pour nos constructions et dépannages. On en parle à la réunion ?

Réalisation du club : le kit filtre BF de F6BQU



Ca y est, les kits sont (presque) prêts. J'ai eu les derniers composants il y a quelques jours et je mets en sachet demain après-midi. Distribution ce samedi. Préparez une pièce de 2€ pour les kits avec IC de récup et de 6€ (HI) pour les kits avec un nouvel IC.



Le dessin du circuit imprimé se trouve en tête d'article. Celui de gauche est l'original et l'autre est celui que vous allez réaliser. Les composants barrés en rouge sont à supprimer. C4 prend la place de C3 et un pontage par un petit fil est à réaliser. Il est repris en bleu sur le dessin.

Si vous désirez incorporer ce montage dans un récepteur à conversion directe simple, par exemple (où il fera des merveilles !), il faudra garder ce préampli.

Encore des remerciements

Causerie de samedi à Jambes.

Hi Jean-Luc,

Un très beau résumé et bien présenté .. thanks !

Pour info, la semaine dernière, K1JT a mis en alpha test un nouveau mode FT8 (Franke - Taylor), avec une trame de 15 secondes sans tone de synchronisation.

Je l'ai compilé et l'utilise depuis qq jours .. quelques dB moins sensibles, mais très efficace et en plein développement. J'ai déjà fait une vingtaine de QSOs dans ce mode sur 14079.

En annex, également un screenshot d'une réception JT65B - EME pris au QTH le 2 juillet dernier.

L'écho EME de HB9Q a été reçu sur 144.130 avec un delay calculé de 2.65 secs et un delay mesure de 2.7 secs (ça fait beaucoup de kilomètres ...).

Les conditions de travail : un 10 el yagi 2m, SDR Play 2, WSJTX 1.7.1, SDR Concole V3, et un Arduino + Java contrôleur pour le rotateur .. fait maison.

N'hésite pas d'ajouter le screenshot dans ta présentation .. si tu souhaites.

Erik ON4PB

Une belle initiative

Une bonne pub pour les OM sur le site de la commune de Rixensart signalée par Roger ON4KRW. Ce serait Manoel ON5RF qui serait à l'origine de ce soutien...

Vous pouvez trouver sur le site de la commune de Rixensart www.rixensart.be les infos fournies à la population par la commune.

Afin de trouver facilement, après avoir ouvert le site de la commune, vous devez vous rendre sur "Accueil", ensuite sur "Actualités" et vous trouverez ce que la commune a mis concernant les radioamateurs de Rixensart.

Bonne lecture à tous et bien à vous,
73 de Roger ON4KRW

<http://www.rixensart.be/union-belge-des-amateurs-radio/>

Communiqué par on4krw

En v r ac

Les bonnes adresses

Converting Navtex from SVO Olympia Radio into an other languages

Google translate ne sait traduire le grec que si le texte est écrit en caractères grecs. L'auteur a trouvé un site qui convertit les caractères latins (notre alphabet) en caractères grecs pour le rendre compatible Google.

SVO's NAVTEX transmission uses the Greek language in Latin letters.

Unfortunately, the Google translator can't translate Greek transmitted in Latin characters.

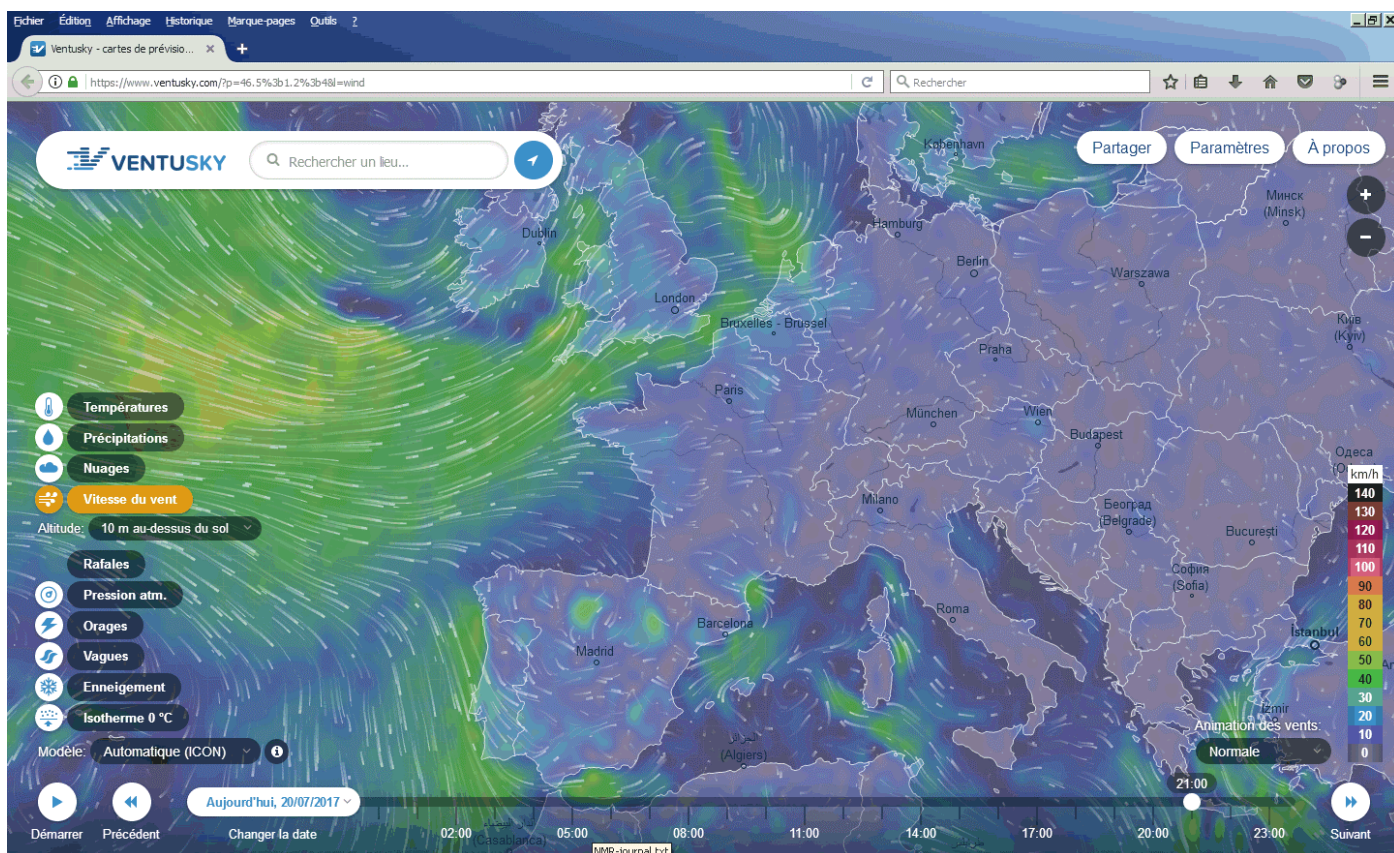
I found a German web site to convert the Latin letters (the complete text) to Greek letters.

After converting it is possible to use Google Translate to finish the translation.

So, it becomes more readable for people who are not familiar with the Greek language.

Use the following site to convert Latin letters to Greek letters:
<http://www.griechisch-konverter.de/?area=konverter&direction=1>
Klaus Boecker (DD2DR)

Site météo couvrant le monde entier



Ventusky a un nom un peu... barbare mais c'est un site vraiment très sérieux destiné aux professionnels.

<https://www.ventusky.com/?p=46.5%3b1.2%3b4&l=wind>

Vous pouvez zoomer: promenez la souris sur la région, le pays ou la ville que vous sélectionnerez en haut à droite après avoir choisi en bas à gauche la température ou toute autre rubrique à votre convenance. Vous avez même la hauteur des vagues en mer ou l'épaisseur de la neige. À droite la règle colorée vous donne l'intensité du phénomène.

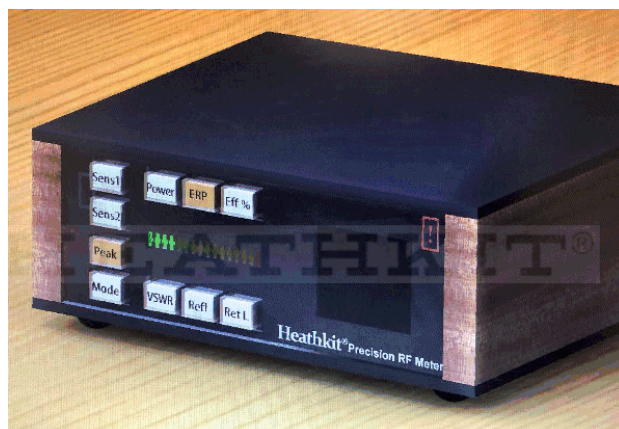
Un nouvel appareil de mesure Heathkit, le HM1002

Heathkit existe toujours et redémarre doucement. Un super appareil de mesure est entré en production.

<https://shop.heathkit.com/shop/product/precision-rf-meter-hm-1002-pre-order-33>

Il s'agit d'un appareil de mesure HF de haute précision :

- Fréquence-mètre
- TOS-mètre
- Wattmètre
- Puissance ERP
- Mesure du rendement
- ...



Radio "portable" en 1924

Une jeune femme, un peu coquine, écoute la "Tour Eiffel" sur le Champ de Mars à Paris à l'aide d'un poste à galène camouflé dans ses vêtements. Un fil passant par ses bas établit le contact avec la terre tandis que son ombrelle sert d'antenne et un écouteur est caché dans sa chevelure. Le détecteur à galène est fixé à sa jarretelle. On la voit chercher, avec dextérité, un point sensible sur celle-ci. On est encore très loin du FT-817!

<https://www.youtube.com/watch?v=FHkJMUH5bLc>



A remarquer, qu'à cette époque, la Tour émettait déjà en phonie depuis 3 ans grâce au Général Férié (ce qui a sauvé ce monument phare de l'expo 1999 de la démolition). A noter que l'Atomium, qui est sa consœur de l'expo 58 à Bruxelles, sert de mât pour des antennes TV et FM.

Les commentaires (écrits) sont en vieux néerlandais. Les images sont superbement bien restaurées au point qu'on croirait les séquences tournées aujourd'hui. Pourtant, ça date bien d'il y a plus d'un siècle ! En témoignage, notamment, la statue de l'éléphant pris au piège, une de celles qui furent installées pour l'exposition universelle de Paris de 1878.

Droits d'auteur

Pour ceux qui publient des photos sur leur site ou dans le journal de leur club, voici un article paru sur le site de l'UBA qui fait réfléchir...

<http://www.uba.be/fr/actualites/flash/attention-aux-droits-d-auteurs>

Zero beat sur FT-450

Un OM US a publié ceci sur un forum suite à une demande d'aide pour trouver le "zéro-beat" en CW :

a) Utilisez la fonction "spotting tone" du FT-450. Pour cela, en mode CW pressez et maintenez le bouton "ATT/IPO". Le FT-450 générera une tonalité de spotting, au battement nul de la fréquence de l'autre station. Il suffit alors de régler votre TX pour que la fréquence de l'autre station soit identique à celle générée par le 450. C'est parfois difficile lorsqu'il y a beaucoup de QRM ou lorsque le signal est très faible.



b) Utilisez un programme quelconque de décodage numérique possédant un « waterfall ». Il suffit alors de régler le VFO pour faire correspondre le pic de la station CW avec la fréquence désirée.